



KOBRA ARKITEKTER A/S
TEGNESTUE • BERNHANGGADE 6 • 8 • 7400 HERNING • TELEFON 97 22 42 27 • TELEFAX 97 22 42 15

midtconsult a/s

KOTEARKITEKTER

NYBYGGERI AF VEJLE STADION

VISION
Projektets vision er, at etablere en moderne fodboldarena, der giver både spillere, publikum, sponsorer og investorer optimale muligheder. Det har været intentionen at skabe et bygningsværk der med sit arkitektoniske udtryk signalerer "noget særligt" og på den måde fortæller omverdenen at Vejle Stadion, er rammen om store fælles oplevelser, hvadenten det drejer sig om fodboldkampe eller kulturelle arrangementer.

HOVEDIDE
Som arkitektonisk model er valgt arenaen. En slags historisk grundform, de fleste mennesker opfatter som den perfekte fysiske ramme om bl.a. tyreftagning, gladiatorkampe og cirkus. Erfaringsmæssigt er det også den ovale form, der giver publikum den højeste grad af fællesskabsfølelse og derved også den mest intense stemning på et fodboldstadion. Arenaformen danner derfor det bedste grundlag for store sports- og kulturoplevelser for både spillere og publikum. Det er af stor betydning for sportsoplevelsen, at publikum ikke sektioneres af lukkede hjørner på stadion, men derimod opleves hele vejen rundt om banen, som det f.eks. ses på SAS arena. Det er også vigtigt at området bag målene er lukket af fra omverdenen, så hele målsituationen opleves mod en rolig baggrund, samt at arenaformen omslutter publikum tribunerne rundt og på den måde holder på lyden og stemningen.

En af Vejle Stadions åbenlyse kvaliteter er beliggenheden. Det skrånede terræn med kil til Vejle Fjord samt den smukke, gamle Nørreskov er nogle af de landskabelige værdier, der gør Vejle Stadion til noget ganske særligt. Projektet bygger videre på disse værdier.

Det nye stadion er udformet som et ovalt bygningsanlæg der er hævet fra terrænet, så landskabet kan løbe frit fra øst til vest. Galvaniserede, stålprofiler beklædes med transparente plader, der i det fuldt udbyggede projekt vil give stadion et UFO-lignende udtryk. Den arkitektoniske ide er et stadion, der udefra opleves som en ubrudt, svævende ring, der løber rundt om hele banen og omslutter spillere, publikum, sponsorer og investorer i et enkelt favntag. Med dette arkitektoniske greb pustes der liv i den magt, der er omkring et stadion. Udenfor formenes lyden og stemningen, forventningerne er store, banen og publikum kan skimtes gennem trappeåbningerne. Og pludselig er man indeni, i en anden verden. Verden udenfor er glemt for en stund.

DISPONERING

I den overordnede disponering af det nye Vejle Stadion, er der lagt stor vægt på anlæggets samspil med de eksisterende omgivelser, ligesom hensynet til det funktionelle er prioriteret.

Overordnet disponeres tribunerne, som en lukket afskærmet form, med mulighed for visuel kontakt tribunerne rundt. Publikum vil ankomme under tribunerne fra anlæggets hjørner, hvorfra man fordeler sig ad de store trapper til tribunerne. For at optimere forholdene for publikum på tribunerne, er anlægget disponeret som en lukket, afskærmet form, der skaber en samlet effekt på stadion.

Tribunernes markante overdækning vil ud over at markere anlægget arkitektonisk, give mulighed for placering af storskærm og andet teknisk udstyr. På tribunerne vil der være optimale forhold for båndreklamer, ligesom der er mulighed for opsætning af reklamer på tribunernes ovenste del. Portene i hjørnerne kan også forsynes med reklamebannere, der ruller ned under kampene og derved fuldender arenaformen.

I tråd med dette projekts hovedide, har vi valgt at vise hjørnetribunerne som en mulig del af projektet. Projektet kan naturligvis opføres uden disse og de to erhvervsårne etableres i område B og C, som angivet i lokalplanen. Her opnås dog ikke den eftertragtede areneffekt.

En anden mulighed kunne være at etablere erhvervs- og bolig byggerier på arealet vest for stadion. De høje bygninger kunne på den måde trækkes længere væk fra det omgivende villakvarter, og mindske skyggegenerne. Samtidig kunne man forestille sig at parkeringsproblematikken kunne imødekommes ved etablering af P-kælder eller P-anlæg integreret i erhvervs- og boligbyggeriet. Erhvervslokaler med direkte udgang til banen, kunne imødekommes ved på sigt at etablere skybokse i de disponible arealer på øverste niveau. Dette er f.eks. gjort med succes på SAS-arena.

TRAFIK
De trafikale løsningsmodeller der er beskrevet i lokalplanen, giver mulighed for, at ankomsten til det nye stadionanlæg fordeles over et større område, så spidsbelastning på kampdage, fordeles over et større areal. Der disponeres handicap parkering ved foyerindgangen ved hovedbygningen, hvor hovedbygningens elevatorer kan benyttes direkte til hovedtribunen. Parkeringspladserne vil til daglig fungere som parkering for gæster til Vejle Stadions administration og personale. På kampdage placeres OB- og sendevogne som parkering for gæster til Vejle Stadions administration og personale.

Det offentlige transportsystem, og områdets gode stikforbindelser for gående og cyklende, der forbinder stadion til resten af byen, suppleres ved anlæg af den vestlige parkering.

Parkeringen suppleres med en busparkering med mulighed for indtagning for udeholdets fansbusser, i umiddelbar forbindelse til den vestlige tribune.

Ved ankomsten til stadion, vil publikum fordele sig på arealerne omkring anlægget, hvor billettering vil foregå via kassabiler placeret i hegnet ved hjørnerne. Områderne udenfor og indenfor det indhegnede område flyder sammen, og vil optage det omkringliggende kuperede landskab, som stadionformen placerer sig i. Foran hovedbygningen er anlagt sig mod Kong Hans' og, hvor publikum vil samles inden de enterer hovedbygningens foyer.

I hvert hjørne, er der mulighed for indkørsel med større køretøjer, til brug ved koncertopbygninger samt for brand- og redningskøretøjer.

ANLÆGGETS FACILITETER

Det har været vigtigt, at skabe et anlæg, der ud over optimale forhold for udøvere, frivillige og anlæggets medarbejdere, giver publikum de bedste faciliteter og gør stadion til et sted, der henvender sig til hele familien.

Tilskuere
Fra arealerne omkring stadion, billetterer tilskuere gennem indgangene ved hjørnerne. Herfra ledes de under tribunen og via de store trapper, til det gennemgående midterniveau på tribuneanlægget, hvorfra publikum fordeles til de enkelte tribuneafsnit.

Hjemmeholdets fanklub placeres bag det ene mål, på endetribunen mod øst. I en senere etape kunne det være en mulighed, at indrette fanloungue i hovedbygningens østende, med forbindelse til tribuneafsnittet for hjemmeholdets fans.

Udebanepublikum placeres på vesttribunen, med direkte adgang til busholdeplads vest for anlægget.

Tilskuere serveres ved toiletter og salgsboder under tribunerne på indgangsniveau, hvor anlægget åbner sig ud mod de omkringliggende arealer, og inddrager forbi passerende i livet omkring afviklingen af hjemmekampe, og de andre aktiviteter anlægget vil rumme.

Ved anlæggets gennemgående tribuneniveau, placeres der foran hovedbygningen handicappladser. Disse betjenes via elevatoren i hovedbygningen, hvorfra der er direkte adgang til tribunen.

VIP/Sponsorer
Som VIP tilskuere, entreses anlægget via hovedbygningens foyer, hvor hovedrummet giver mulighed for kip til aktiviteterne i den mixed zone, der er koblet til omlædningsfaciliteterne. Herfra kan livet før og efter kamp iagttages, og tilskuere få et glimt af aktiviteterne omkring spillere og presse.

Fra foyeren ledes publikum videre af hovedtrappen til VIP området, hvor der via udgangene i den store glasfacade, er direkte forbindelse til det gennemgående stadionniveau, hvorfra publikum fordeles til tribunen.

Mellem udgangene fra loungen er der disponeret handicappladser, der serveres fra elevatoren ved trapperummet mod øst. Fra loungen er der ligeledes mulighed for, at følge aktiviteterne på banen, fra de indendørs tribunepladser. Dette giver tilskuere i denne del af anlægget mulighed for, en supplerende opholdsmulighed i forhold til de udendørs tribuner, og er ved deres placering under lounge-niveauet med til, at åbne udsynet fra områderne med bordopdækning.

Loungen er indrettet med mulighed for opdækning til spisende, med tilknyttede barfunktioner og forbindelse til anretterkøkken.

På øverste niveau kunne loungefunktionen i VIP-området, suppleres med privatejede skybokse, der betjenes fra hovedbygningens trappetræ, hvorfra der er forbindelse til den udendørs tribune.

Presse og TV
På hovedbygningens øverste niveau er der placeret rum for presse, overvågning og speaker, der med deres placering giver kommentatorerne optimalt udsyn over stadion og banens aktiviteter.

På hovedtribunen reserveres pladser over spillerangen på tribunens nedre niveau til pressepladser.

Spillere
Målet står via spillerangen i umiddelbar forbindelse med banen, og er med dets placering, omrejsningspunktet for aktiviteterne i nederste niveau. Her har pressen mulighed for, at møde spillere og trænere før og efter kampen, og området kan i dagligdagen fungere som opholds- og afslapningszone for hjemmeholdet.

Tilknyttet spillerangen, er der på begge sider placeret omlædningsfaciliteter for spillere og dommere. Herudover findes der i forbindelse med hjemmeholdets omlædning tilskuerum og vaskeri. I hjemmeholdets omlædning er der ligeledes disponeret med, at der i en senere etape kan tilknyttes sauna og spabad i forbindelse med baderummet.

I forbindelse med spillerangen er der endvidere placeret samanterrum. Frivillige og officials For hjælpere, kontrollører og andet frivilligt personale, kunne de eksisterende lokaler i den gamle hovedbygning evt. anvendes.

Delegerede og kontrollører fra DBU og UEFA, kan i nødvendigt omfang gøre brug af Vejle Stadions eksisterende administration.

Administration og daglig drift Der er disponeret arealer til administration på øverste niveau. Arealerne fremstår som råhus. Her er også disponeret arealer til fitness, der i det daglige benytter omlædningen i nederste niveau.

MATERIALER OG KONSTRUKTION

Facadetegningerne viser hvordan Vejle Stadion kunne se ud med tilkøb Af hjørneafsnit. Her står anlægget fuldt udbygget, med tribunerne som en lukket, sluttet organisk form, hvor konstruktion og materialer i samspil giver bygningen et let og indbydende udtryk, der står i kontrast til det omkringliggende kuperede landskab.

Tribuner og bygningsbasis er opført i betonele-

menter. Det store tag, der favner de øverste tribunelementer, fremstår som en rundet form beklædt med lyse metalplader. Til de krumme tribunebagvægge er der anvendt transparent polycarbonat, så der opnås udgik til den omgivende bageskov.

De lyse betontribuner bæres af galvaniserede stålprofiler og en base udført i mørk indfarvet beton. Et luftigt hegn placeret mellem de bærende stålspær danner en afgrænsning af Stadion der tillader ind og udgik til de omkringliggende arealer.

Materialer og konstruktion er valgt ud fra kendet, afprøvede og bæredygtige elementer, med et mål om lave drifts- og vedligeholdelsesudgifter for det færdige anlæg.

ANTAL SIDDEPLADSER I HVERT AFSNIT OG ETAPE

Stadion:
Hovedtribune nord:
1568 siddepladser, heraf 1368 overdækkede

(heraf er 368 pladser indendørs som faste loungepladser og 30 handicappladser med plads til ledsager).

Tribune langsids Syd:
3382 siddepladser, heraf 3182 overdækkede

Endetribune Øst:
3432 stålpladser, heraf ingen overdækkede

Endetribune vest:
3432 stålpladser, heraf ingen overdækkede

Samlede antal pladser:
4950 siddepladser, heraf 4550 overdækkede
6864 stålpladser, heraf ingen overdækkede

I alt
11.814 pladser, heraf 4550 overdækkede

Stadion med tilkøb:
Hovedtribune nord:
1568 siddepladser, heraf 1368 overdækkede

(heraf er 368 pladser indendørs som faste loungepladser og 30 handicappladser med plads til ledsager).

Tribune langsids Syd:
3382 siddepladser, heraf 3182 overdækkede

Endetribune Øst:
3432 stålpladser, heraf 3230 overdækkede

Endetribune vest:
3432 stålpladser, heraf 3230 overdækkede

Hjørnetribune mod nordøst:
324 siddepladser, heraf 314 overdækkede

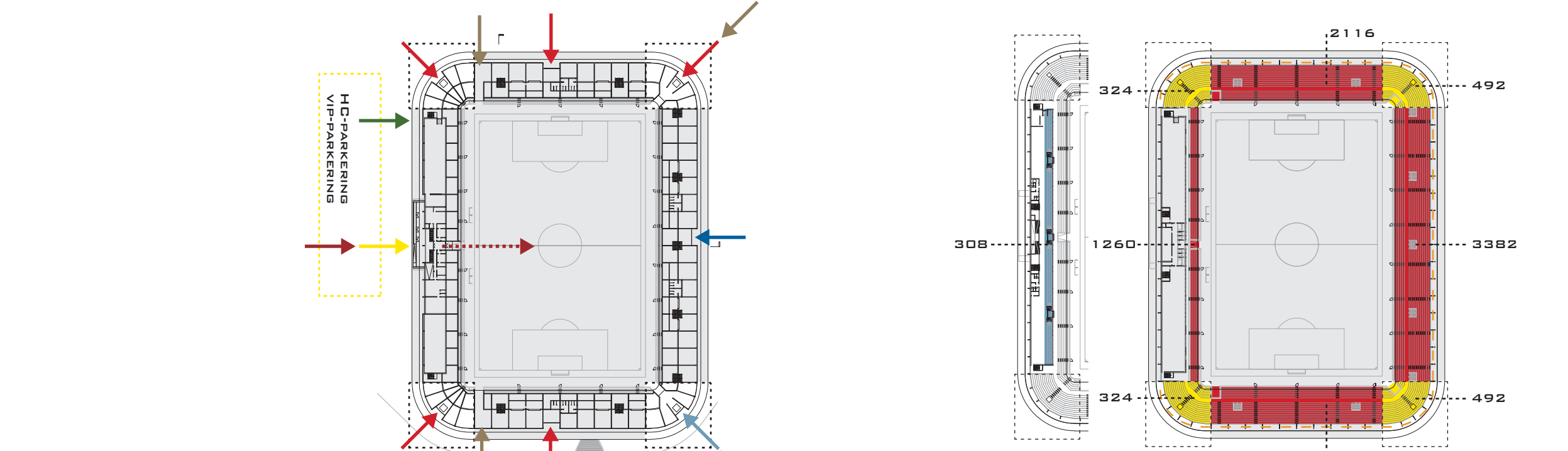
Hjørnetribune mod nordvest:
324 siddepladser, heraf 314 overdækkede

Hjørnetribune mod sydøst:
492 siddepladser, heraf 488 overdækkede

Hjørnetribune mod sydvest:
492 siddepladser, heraf 488 overdækkede

Samlede antal pladser på stadion med fuldt tilkøb:
6582 siddepladser, heraf 6154 overdækkede
6864 stålpladser, heraf 6460 overdækkede

I alt
13.446 pladser, heraf 12.614 overdækkede



ADGANGSFORHOLD:

- CENTRALE INDGANGSDØRER
- DECENTRALE INDGANGSDØRER
- VIP & PRESSE
- KONTROLRUM
- SPILLERE
- UDEHOLD'S SUPPORTERE
- HANDICAP

UDEHOLD
PARKERING

FUNKTIONSFORDELING:

- VEJLE SUPPORTERE
- PRESSE/OVERVÅGNING/SPEAKER
- VIP-LOUNGE
- FITNESS-ADMINISTRATION
- UDEHOLD'S SUPPORTERE
- HANDICAP

ANTAL MULIGE SIDDEPLADSER:

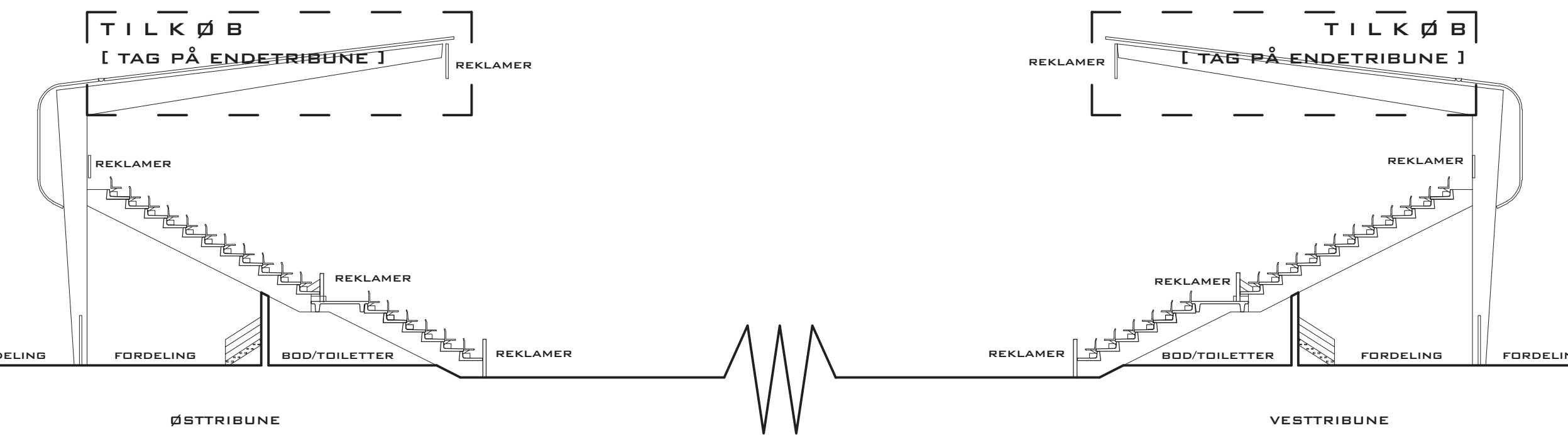
■ ENDETTRIBUNE OG LANGSIDER	8874
■ VIP-LOUNGE	308
■ 4 HJØRNETRIBUNER (TILKØB)	1632
■ FREDTID'S ØVERSTE RAKKE	614
- I ALT:	11.428

TILSKUERKAPACITET I PROJEKT:

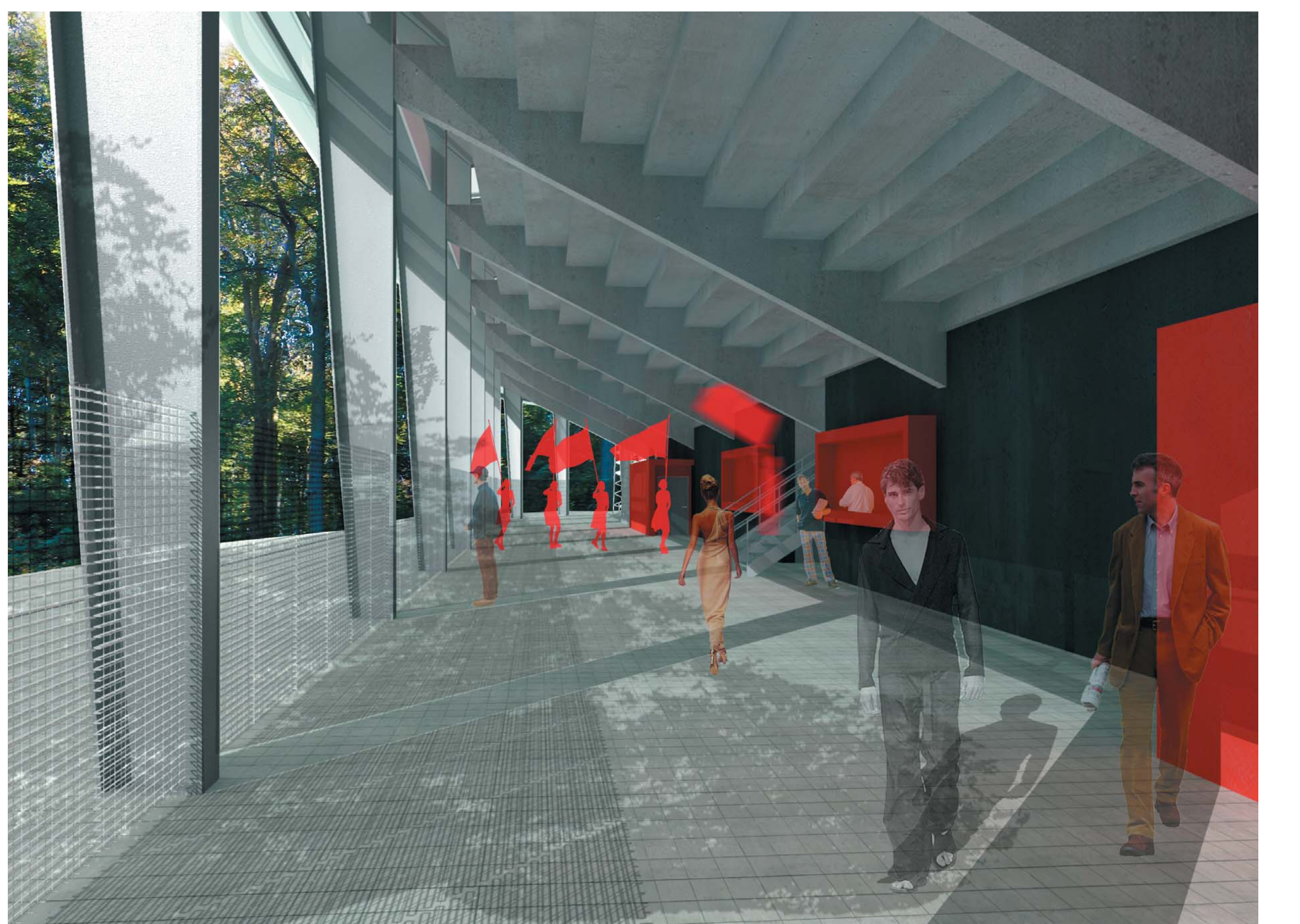
■ SIDDEPLADSER	4950
■ STÅLPLADSER (PERG./M2)	6864
- I ALT:	11.814

arealopgørelse

NIVEAU 0	594 m2	NIVEAU 2	1133 m2	NIVEAU 1	1006 m2
omklædning Vejle:	140 m2	disponibelt (administration/fitness)	472 m2	VIP-lounge:	812 m2
taktikrum	28 m2	presse/overvågning/speaker	189 m2	trappe/fordeling:	82 m2
rengøring	8 m2	disponibelt (fitness)	472 m2	anretterkøkken	40 m2
samaritser/læge/dopingkontrol	15 m2			toiletter	72 m2
omklædning dommer:	28 m2				
mixed zone	37 m2				
foyer	182 m2				
omklædning cheerleader:	30 m2				
omklædning udehold:	78 m2				
baneteknik:	48 m2				



ANKOMSTOMRÅDE TIL VIP



FORDELING UNDER TRIBUNER



SITUATIONSPLAN 1:1000

